



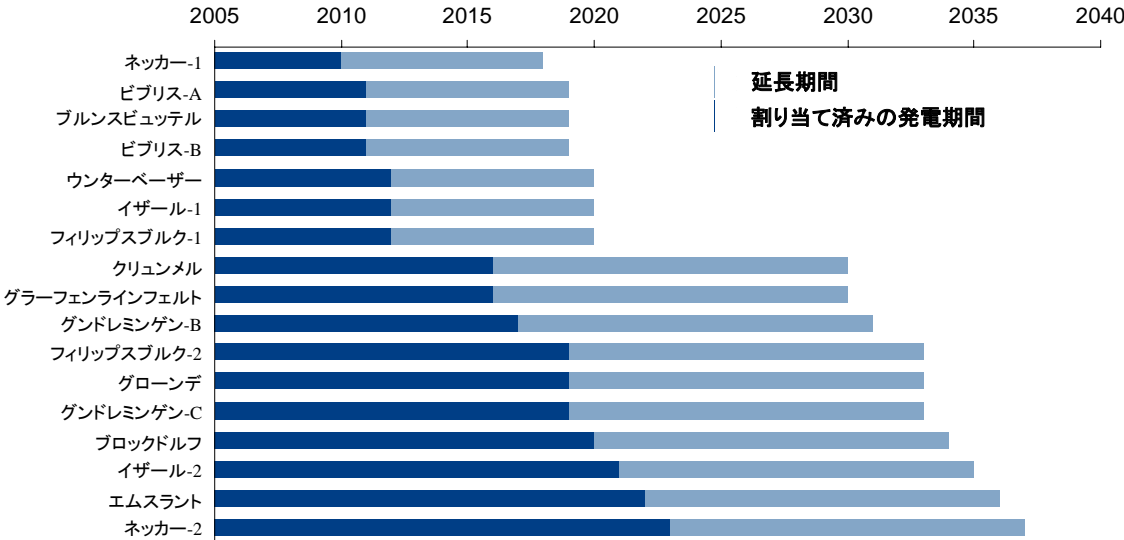
ドイツにおける新エネルギー政策： その成果と課題

アレバドイツ社
研究 & イノベーション事業本部長
シュテファン・ニーセン

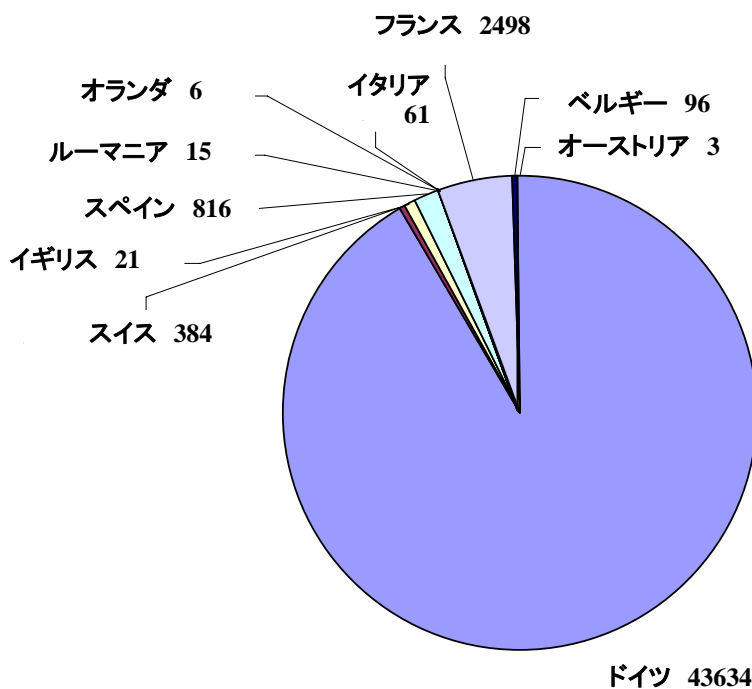


2011年3月以前の

ドイツ国内原子力発電所の運転期間 (1/2)



福島事故の原子力面に焦点を当てた 報道記事の数

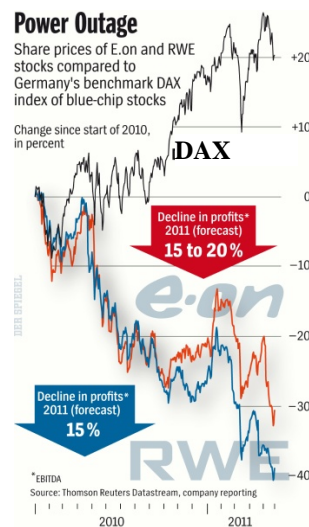
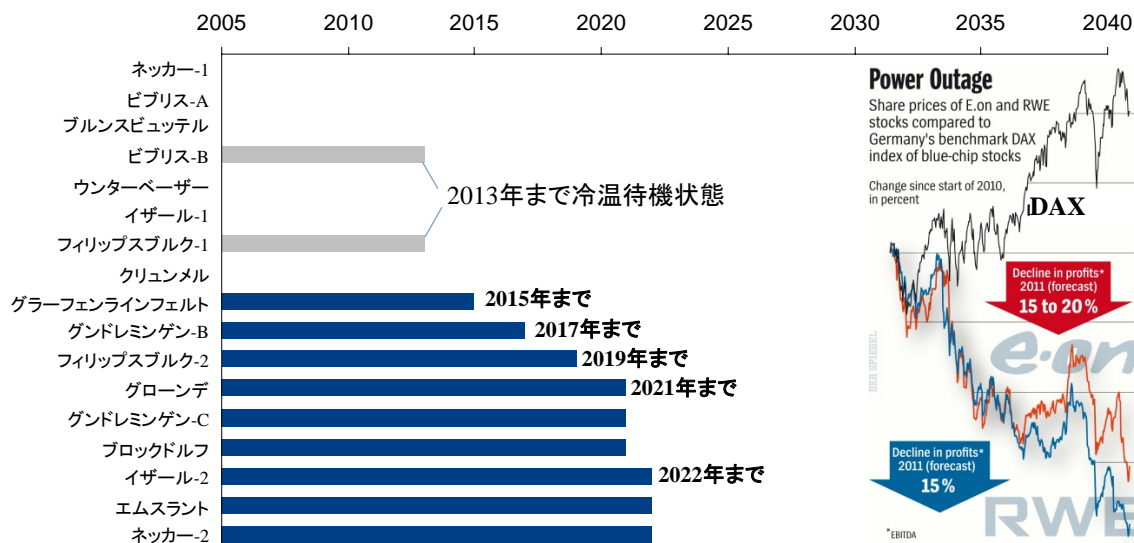


(※) 期間は事象後4週間

出典: メルトウォーターニュース



2011年3月以後の ドイツ国内原子力発電所の運転期間(2/2)



ドイツの状況

1998年、ドイツの電力市場は自由化された

⇒ 限界費用が最大のプラントが価格を設定

1991年以降、風力発電と太陽光発電に助成金が支給されるようになった

⇒ 再生可能エネルギーの電力が、ゼロコストで卸売市場に投入された

2011年、ドイツ経済は非常に堅調だった

⇒ 今後、再生可能エネルギーに1,000億ユーロ以上の助成金が予定されているが、これは原子力のコスト削減への貢献に比べると小さい

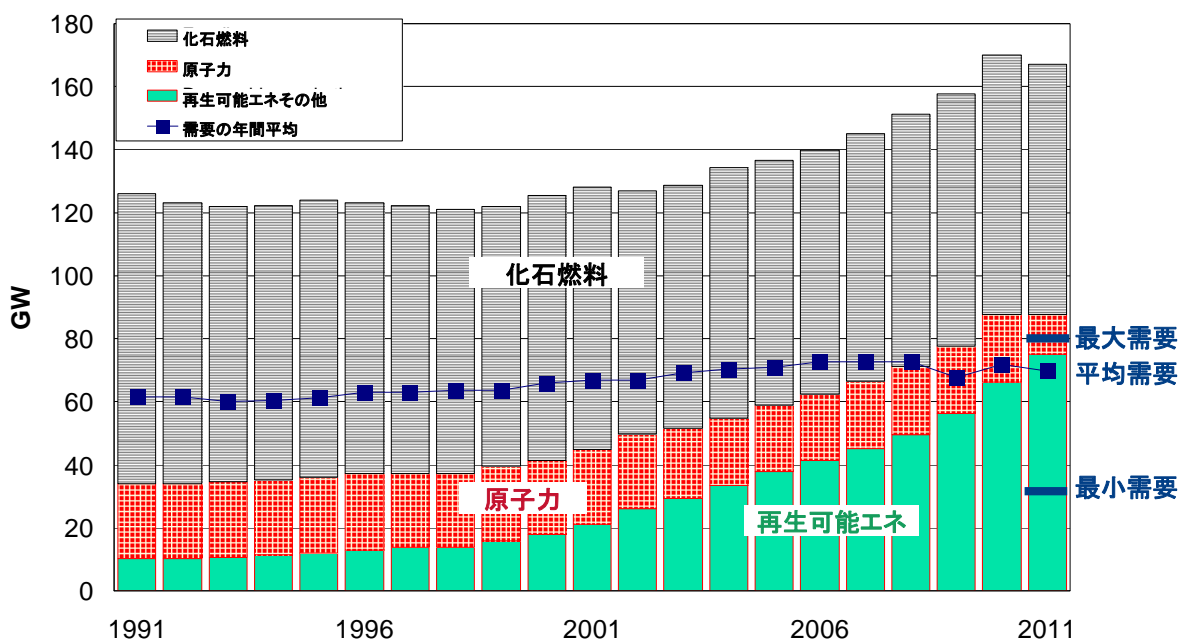
ドイツは欧州の送電網に組み込まれている

⇒ 需要と供給のアンバランスは海外からの電力輸入で相殺

メディアは福島事故を誇張して伝えている

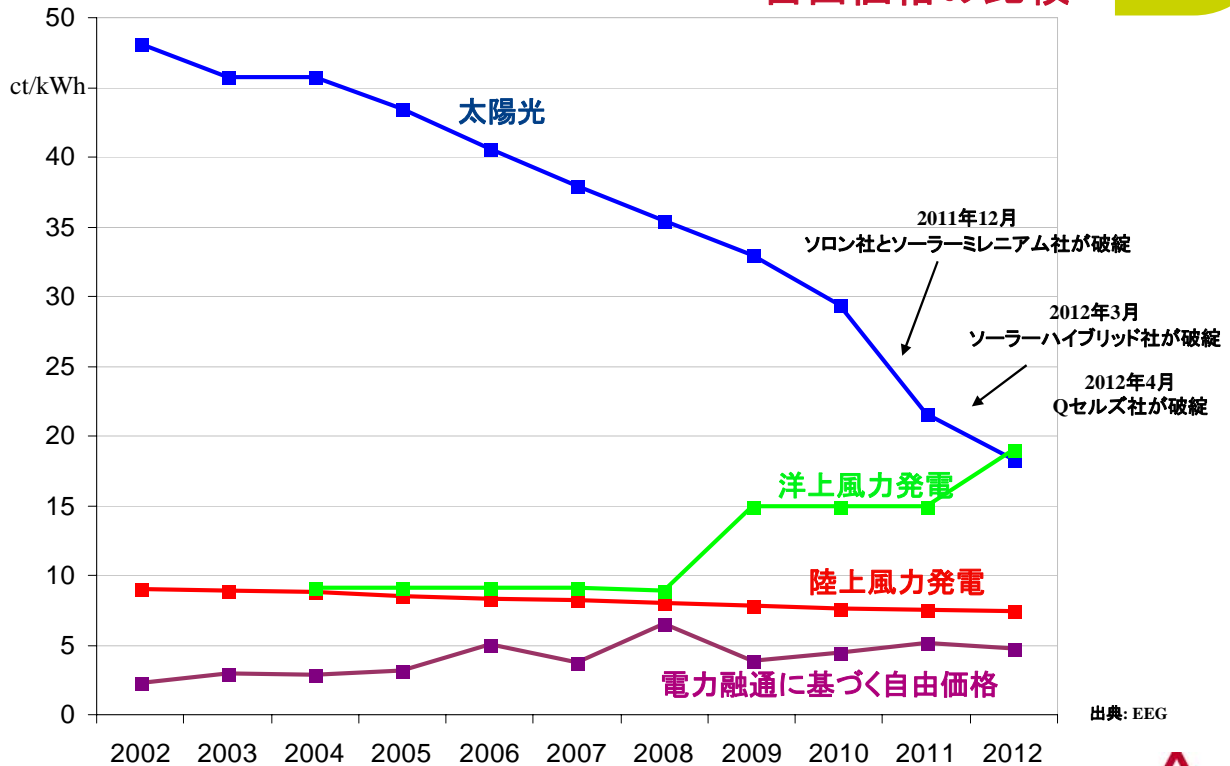
⇒ 非常に感情的な報道で、原子力の専門家が意見を述べる機会がない

発電設備容量の推移 (暦年)



⇒ 再生可能エネの電力は、ゼロ価格またはマイナス価格で電力市場に投入されている

フィードインタリフ(固定価格買取制度)と自由価格の比較



- p.7

JAIF - Dr. Stefan Niessen - April 2012 - © AREVA NP



2011年、ドイツ経済は堅調だった

- ▶ ドイツの経済成長率は**3%**(2012年は0.6%)
- ▶ 2011年、ドイツの製品輸出は初めて**1兆ユーロ**を超えた(自動車、機械、環境技術など)
- ▶ 輸出はドイツ経済の半分以上を占める
- ▶ 中国に次ぐ世界第2の輸出国
- ▶ 失業率は**7.2%**(過去20年間で最低)

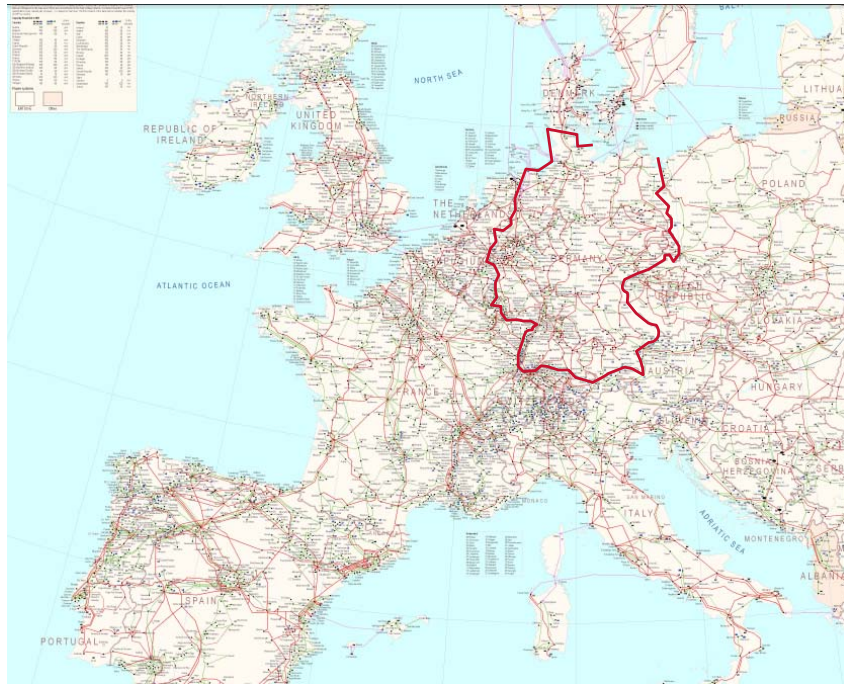
⇒再生可能エネルギーへの助成金と原子力発電所の閉鎖による経済的影響は、現時点では(まだ)見られない

- p.8

JAIF - Dr. Stefan Niessen - April 2012 - © AREVA NP



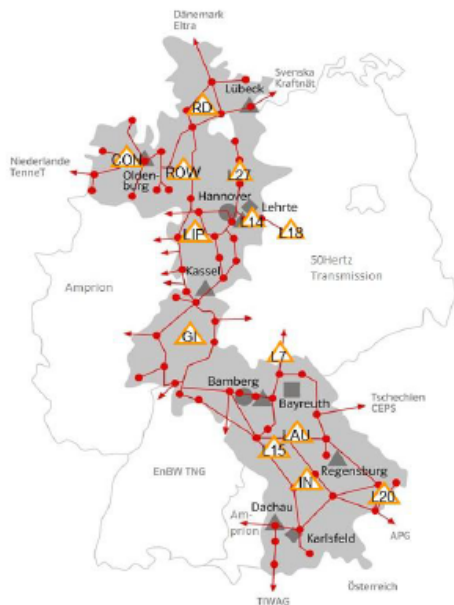
ドイツは欧州広域送電網に組み込まれている



出典: ENTSO-E

⇒需要と供給のアンバランスは海外からの電力輸入で相殺

北部の主要風力発電と南部の原子力発電所の停止



年	日数	件数
2003	2	2
2004	14	15
2005	51	51
2006	105	172
2007	185	387
2008	144	228
2009	156	312
2010	161	290
2011	306	990

出典: テネット社

安定供給確保のため送電制御センターで是正処置を実施した件数

⇒送電網の混雑

主な新しい国内法

原子力法の改正

- ◆ 原子力発電所の閉鎖スケジュールを規定

再生可能エネルギー促進のための法改正

- ◆ 目標: 2020年までに再生可能エネルギーのシェアを35%、2050年までに80%に引き上げる
- ◆ エネルギー貯蔵に関する研究への助成金
- ◆ バイオガス発電所への適応奨励金

エネルギー経済に関するEU指令の新たな実施に関する法

- ◆ 送電網の所有者は、発電および売電について拘束されない
- ◆ スマートメーターシステムを柔軟性のある電気料金(タリフ)の基盤として導入

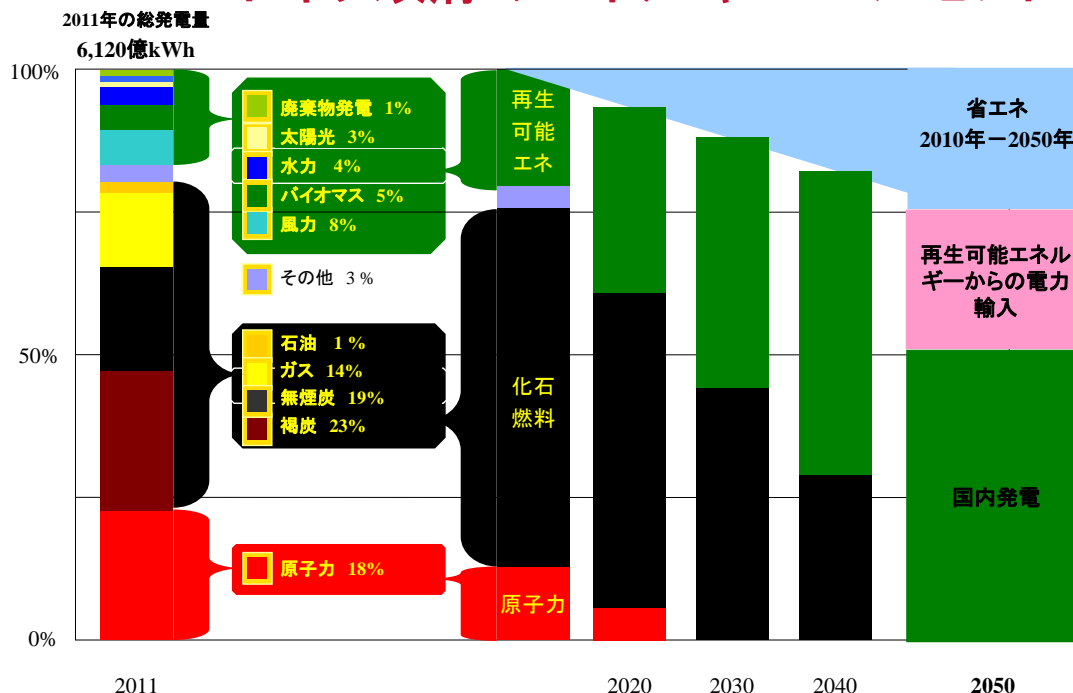
送電網拡大の促進に関する法

- ◆ 国内共通の認可手続き
- ◆ 送電網拡大に関する国策
- ◆ 経済的補償

「エネルギーと気候」のための特別基金に関する法の改正

- ◆ 原子力発電所からの拠出金の減少分を、CO2排出権の競売で補填

ドイツ政府のエネルギー・コンセプト



「電力消費量を2008年比で2020年までに10%、2050年までに25%削減する予定である」
(連邦政府のエネルギー・コンセプトより)



ご清聴ありがとうございました



“

事前に書面で承諾された場合を除き、本文書および／またはその内容の全部もしくは一部を、複製、改変、第三者に伝達または発表することは禁じられています。

本発表および本発表に含まれる情報を、定められた目的以外で使用してはなりません。上記に違反した者および／または侵害者には、法的措置を講じることがあります。

”